



WEBINAIRE

Souffrance au travail et addictions chez les pharmaciens

Lundi 30 mars – 17h



Les intervenants



Dr Marc Betremieux
Pédopsychiatre
Praticien hospitalier honoraire
Président de l'APPA



Dr Gérard Shadili
Pédopsychiatre-addictologue,
Responsable de l'Unité Médicale d'addictologie
Secrétaire général de l'APPA



Dr Jacques Trévidic
Ancien pharmacien hospitalier
Administrateur de l'APPA

SOMMAIRE

- 1 • Présentation de l'APPA
- 2 • Les addictions
- 3 • La prévention
- 4 • Les pharmaciens Hospitaliers
- 5 • Le burn-out
- 6 • Prise en charge
- 7 • Coup de blouse
- 8 • La prévoyance APPA



1

PRÉSENTATION DE L'APPA

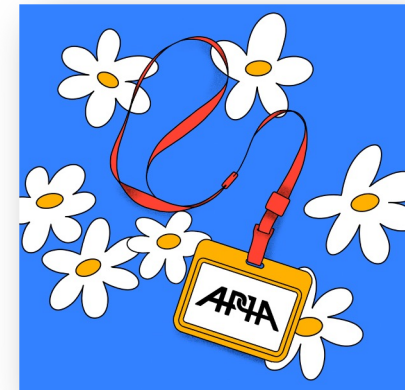
PRESENTATION DE L'APPA

Une association de praticiens

- **Une association historique de soutien** des praticiens quelque soit leur discipline ou leur mode d'exercice
- Ouverte aux **internes, praticiens hospitaliers et libéraux**
- Créée par des praticiens pour les praticiens il y a **plus 45 ans**
- **Plus de 10 500 adhérents**, et plus de 25 000 bénéficiaires des contrats APPA
- **Pionnière** dans la mise en place de **régimes de protection sociale des praticiens hospitaliers et libéraux**
- **Soutenant** ses adhérents par **son fonds d'intervention solidaire**
- **Experte** en matière de carrières hospitalières et d'exercices libéraux
- S'inscrivant dans la **prévention des risques psychosociaux**
- Développant des partenariats, comme pour le précompte avec **600 centres hospitaliers**

« Nous sommes à la fois capables d'apporter des réponses très techniques liées à l'évolution des statuts et ses conséquences en matière de protection sociale, mais aussi un soutien quotidien, collégial et solidaire, pour la santé et le bien être des (futurs) praticiens. »

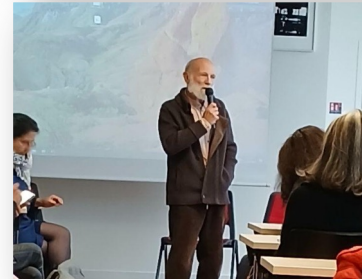
Dr Marc Bétremieux,
Président de l'APPA



PRÉSENTATION DE L'APPA

Des administrateurs engagés

- **45 ans d'accompagnement associatif** au service de la qualité de vie et de travail des collègues
- **Actions de sensibilisation et d'information**
- **Articles de fond** sur la **santé des praticiens et leur protection sociale**, diffusés dans les **lettres et revues**
- **Symposiums** animés lors de congrès aux côtés d'experts de **l'épuisement professionnel**, de la **qualité de vie au travail** et **des conflits à l'hôpital**
- **Webinaires, Stands, Sites « l'association APPA » et « Coup de Blouse »**, **Linkedin et Instagram ..**
- **Partenariats engagés avec** différentes associations d'internes, syndicats et intersyndicales



PRÉSENTATION DE L'APPA

Focus Fonds d'intervention

- **Aide financière spécifique sur les fonds associatifs, destinée** aux adhérents et à leurs familles
- En **Soutien** de situations **d'accidents de la vie**, de **handicap**, ou de **difficultés financières**
- Aide indépendante des **contrats prévoyance-santé**
- Dossier examiné anonymement par la **commission d'attribution de l'APPA**
- Un **budget annuel de 75 000 €** depuis plusieurs années

Témoignage d'un jeune pharmacien du CHU de Nîmes, adhérent à l'APPA : <https://www.appa-asso.org/appa-qui-sommes-nous/fonds-intervention/>



« Adhérer à l'APPA, c'est avoir l'assurance de bénéficier d'excellentes garanties, complètes et négociées au mieux des intérêts de ses membres. Mais **c'est aussi pouvoir compter sur une entraide confraternelle** grâce notamment à notre fonds de solidarité destiné à soutenir nos collègues en difficulté »

2

LES ADDICTIONS

LES ADDICTIONS

Un enjeu majeur de santé publique

Type d'addiction

- Substances psychoactives
- **Addictions comportementales**



Impacts

- **Sanitaires**
- **Sociaux**
- **Professionnels**

Addictions licites

- Alcool
- Tabac

Addictions illicites

- Cannabis
- Cocaïne
- MDMA

Addictions sans substances

- Jeux
- Ecrans
- Achats

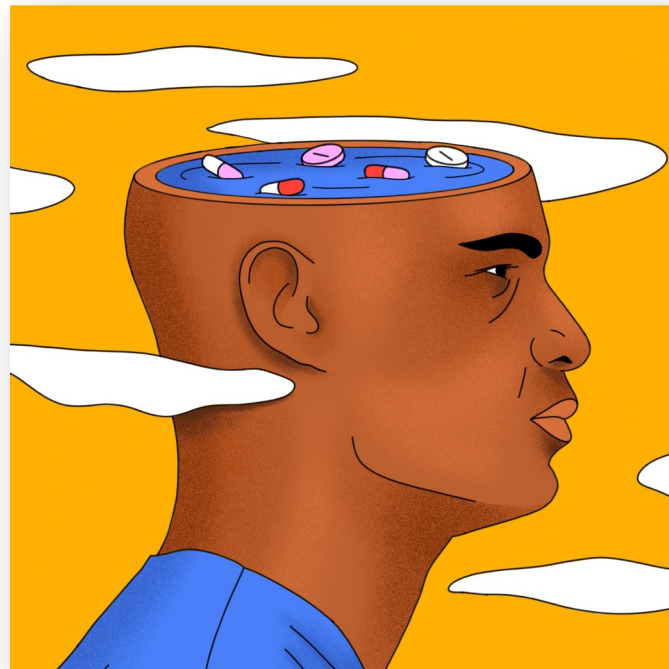
LES ADDICTIONS

Un enjeu majeur de santé publique

- La consommation de **substances psychoactives** est hétérogène selon les secteurs professionnels,
- Cela rend pertinentes des approches ciblées **en milieu de travail**.
- Ces conduites sont corrélées à des niveaux accrus de **stress**, **d'anxiété**, de **troubles du sommeil** et à une **baisse de productivité** lorsqu'elles deviennent problématiques.
- Pour la plupart des **Agences Régionales de Santé (ARS)**, la prévention des addictions s'inscrit dans le **Projet Régional de Santé (PRS)**,

□ **Pour ce qui nous concerne les pharmaciens.**

Les conduites addictives (substances licites/illicites et comportements addictifs) constituent un déterminant majeur de morbidité et de mortalité évitables



3

LA PREVENTION

LA PREVENTION

L'action des pouvoirs publics

- La politique publique française de prévention et de prise en charge des conduites addictives s'inscrit depuis 2023 dans la **Stratégie interministérielle de mobilisation contre les conduites addictives** (SIMCA) 2023–2027, portée par la MILDECA
- Cette stratégie vise à fixer un cadre commun aux administrations et à structurer l'action des pouvoirs publics autour d'orientations transversales, couvrant explicitement les **addictions avec et sans substance** (alcool, tabac, stupéfiants, jeux d'argent et de hasard, jeux vidéo, etc.)



LA PREVENTION

Les chiffres clés

Alcool □ la consommation quotidienne et régulière tend à baisser à long terme, mais reste élevée.

22,2%

des adultes en 2024
déclaraient une
**consommation au-dessus
des repères de moindre
risque**, avec une
prédominance chez les
hommes (30,3 % vs 14,6 %)

49 000

décès par an en France, ce
qui en fait un facteur majeur
de mortalité évitable, associé
à des maladies chroniques
(cirrhose, cancers) et à des
accidents

246 000

Épisodes d'hospitalisations
liés à l'alcool ont été recensés
en 2023, d'un coût social
considérable.

LA PREVENTION

Les chiffres clés

Tabac □ la prévalence du tabagisme quotidien diminue

-25%

De fumeurs quotidiens en 2021 chez les 18-75 ans (vs -30% en 2000)

75 000

décès par an en France

N°1

La première substance psychoactive consommée en France

LA PREVENTION

Les chiffres clés

Cannabis et autres drogues □ selon l'estimation la plus récente, près de 35 millions de personnes ont déjà expérimenté le cannabis

10 millions

*d'usagers du cannabis
avec une consommation
au moins une fois par an*

900 000

***Usagers quotidiens du
cannabis***

1,1 million

***de consommateurs annuels
de cocaïne en France**, ce
chiffre ayant doublé à la suite
de certaines pressions et
usages sociaux signalés dans
la presse grand public et
diverses analyses*

***Ces chiffres confirment la prévalence importante des
usages de substances et la complexité des
comportements à risque dans la population adulte
française.***

LA PREVENTION

Les facteurs influents

Plusieurs facteurs sont susceptibles d'interagir avec les conduites addictives.

**horaires
atypiques**

*travail matinal,
week-end, parfois
nocturne*

**pénibilité
physique**

*avec l'émergence
de troubles
musculo-
squelettiques*

**exposition
au public**

*et charge
émotionnelle
(accueil, , situations
de tension,
incivilités etc...)*

**contraintes
de sécurité**

**stress
organisationnel**

*intensification,
variabilité des
missions et
contraintes de
continuité du
service public etc.*

- Ces facteurs peuvent favoriser, selon les cas, des usages d'alcool (notamment Alcoolisation Ponctuelle Importante), de tabac
- Un recours à des **médicaments psychoactifs** (somnifères, anxiolytiques, antalgiques opioïdes) Une logique d'automédication (sommeil, douleur, anxiété)
- Peuvent aussi contribuer à des comportements addictifs sans substance (écrans, achats, etc.).

LA PREVENTION

L'enjeu

L'enjeu en santé au travail est double :

- Prévenir les **dommages individuels** (santé, dépendance, désinsertion),
- Réduire les **risques collectifs** (accidents, erreurs, conflits, absentéisme).



4

**LES PHARMACIENS
HOSPITALIERS**

LES PHARMACIENS HOSPITALIERS

Caractéristiques de la population des pharmaciens hospitaliers en 2022

7 447 pharmaciens hospitaliers rattachés principalement en section H (et **7 749 au total**, car il est possible de s'inscrire dans plusieurs sections). Parmi eux :

73,7%

sont des **femmes** (n=5486)

26,3%

des **hommes** (n=1961)

63,7%

exercent dans le
secteur public (n=4742)

30,4%

exercent dans le
secteur privé (n=2266)

LES PHARMACIENS HOSPITALIERS

Caractéristiques de la population des pharmaciens hospitaliers en 2022

7 447 pharmaciens hospitaliers rattachés principalement en section H (et **7 749 au total**, car il est possible de s'inscrire dans plusieurs sections). Parmi eux :

45,2 ans

De moyenne d'âge

72%

exercent à temps complet

28%

exercent à temps partiel

97,8%

*déclarent travailler plus que prévu par leurs horaires, que ce soit **occasionnellement** (30,7%) ou **régulièrement** (67,1%)*

LES PHARMACIENS HOSPITALIERS

Caractéristiques de la population des pharmaciens hospitaliers en 2022

7 447 pharmaciens hospitaliers rattachés principalement en section H (et **7 749 au total**, car il est possible de s'inscrire dans plusieurs sections). Parmi eux :

41,3%

se sentent souvent (37%) ou toujours (4,3%) épuisés mentalement au travail

55%

indiquent qu'il leur est souvent (44,2%) ou toujours (10,8%) difficile de retrouver leur énergie après une journée de travail

45,6%

estime avoir tendance à s'inquiéter et se sentir tendu et stressé (44,8%) souvent ou toujours

35,2%

déclare rencontrer des problèmes de sommeil (35,2%) et souffrir de douleurs musculaires (35,3%) souvent ou toujours

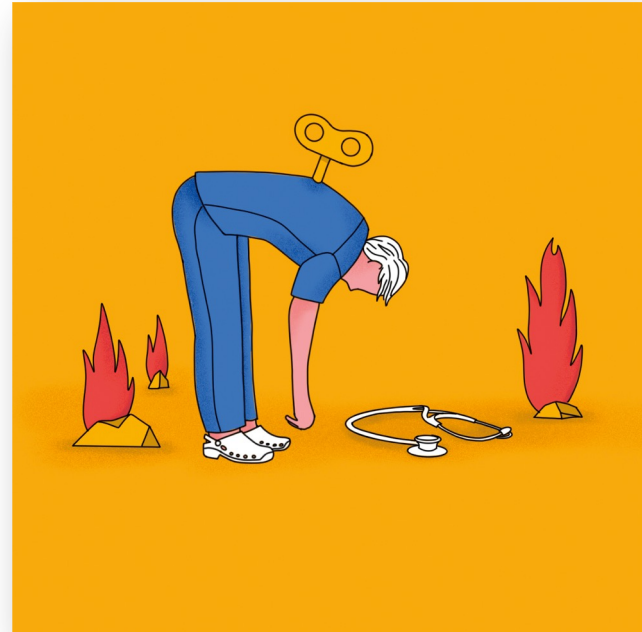
5

LE BURN-OUT

LE BURN-OUT

Le syndrome d'épuisement professionnel

- Le Burn Out ou syndrome d'épuisement professionnel est une pathologie **à forte prévalence chez les professionnels de santé**
- Selon une étude réalisée par l'association SPS, **50% des soignants sont ou ont été concernés** par le Burn Out
- et **50% des professionnels de santé ignorent à qui s'adresser** en cas de souffrance



LE BURN-OUT

Les chiffres clés

Le Burn Out n'a cependant que rarement et partiellement été évalué chez les pharmaciens hospitaliers et les résultats de l'enquête SESMAT montrent que :

1/3

des pharmaciens hospitaliers interrogés (29,1%) déclarent avoir des troubles psychologiques

46,1%

obtiennent un score élevé d'épuisement professionnel mesuré avec le Copenhagen Burnout Inventory

11,6%

se déclarent d'eux-mêmes en état d'épuisement professionnel.

1/4

présentent un score élevé de conflit travail-famille

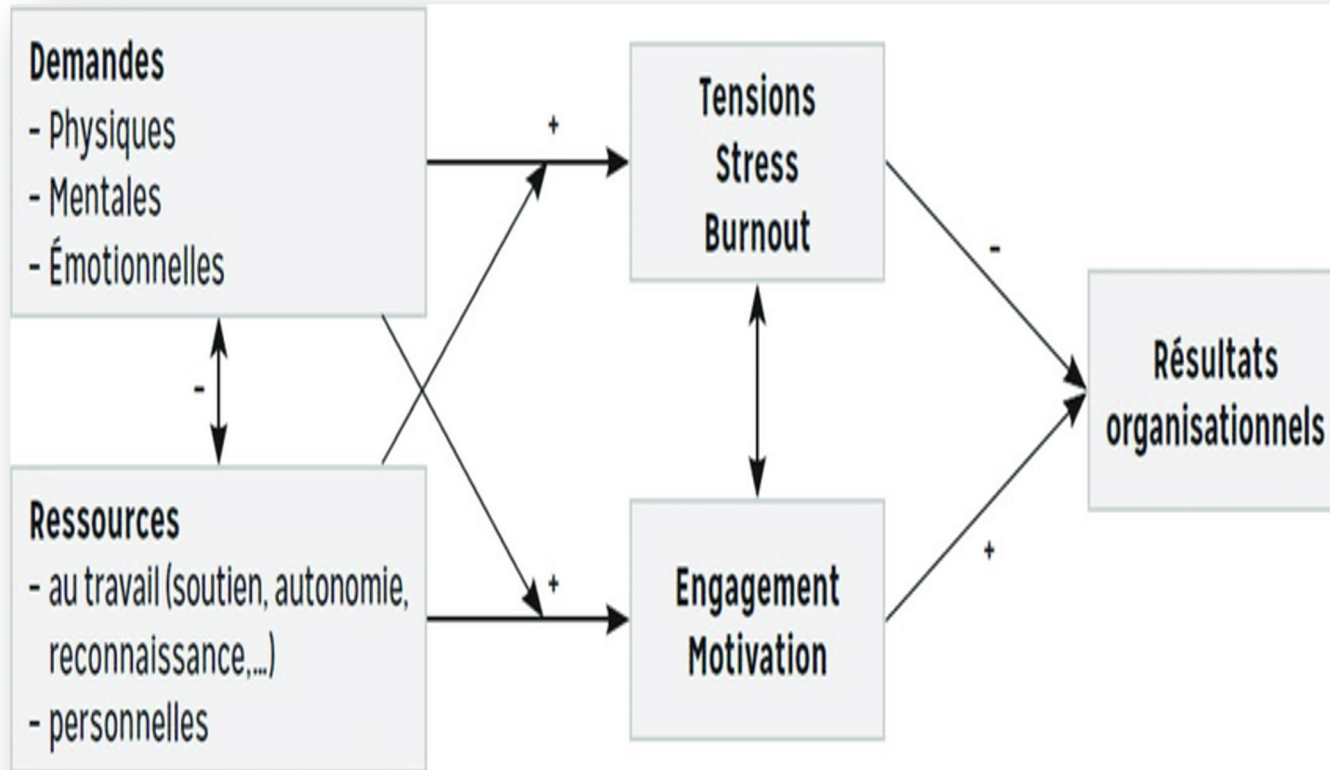
Ces professionnels sont exposés quotidiennement aux demandes, aux exigences et aux difficultés des patients. Soumis à un rythme de travail intense, à des contraintes administratives pesantes et à une forte pression économique.

6

PRISE EN CHARGE

PRISE EN CHARGE

Modèle de demande de ressources au travail



PRISE EN CHARGE

Ce que l'on sait

- Les soignants représentent une population à risques de troubles psychiques, notamment de troubles anxio-dépressifs, et donc d'addictions
- Depuis 2020, la consommation de tabac, alcool, somnifères, anxiolytiques, anti-dépresseurs et opioïdes est en hausse chez les professionnels de santé
- Les soignants consultent à des stades plus tardifs



PRISE EN CHARGE

Quelles sont les difficultés spécifiques à la prise en charge des soignants souffrants d'addictions ?

- Les troubles addictifs sont perçus comme une maladie honteuse, encore plus dans le monde du travail sanitaire
- Il est difficile pour un soignant de se considérer comme malade, patient ou ayant perdu le contrôle d'un monde qu'il côtoie au quotidien...
- Difficile de franchir la porte d'un service d'addictologie
- Ne pas banaliser ou expliquer les symptômes autrement, par les conditions de travail ou les événements de vie
- Les collègues souvent par amitié, s'il y a un impact sur le travail, pallient le manque pendant un certain temps jusqu'à ne plus l'accepter
- Le malade passe alors du statut d'invisible à celui de collègue à éloigner



PRISE EN CHARGE

Les addictions chez les pharmaciens

Il est quasi impossible d'avoir des chiffres chez les pharmaciens. Si l'on regarde ce qui se passe pour les étudiants en médecine :

1/3

*des étudiants en médecine
déclare avoir déjà expérimenté :*

- *des psychostimulants,
principalement des
médicaments sans ordonnance
comme le Guronsan,*
- *mais aussi des corticoïdes*
- *et du méthylphénidate ou
du modafinil*

34 %

*présentent un trouble lié à
l'usage d'alcool dont 7,5 %
de dépendances
caractérisées*

35%

*fument avec 21%
régulièrement*

PRISE EN CHARGE

Les addictions chez les pharmaciens

Serait-ce différents pour ceux de pharmacie ? En tout cas que ce soit pour les médecins en exercice ou les pharmaciens , avoir des données devient un parcours du combattant infructueux. Pourtant aux USA il y a le « Pharmacists Recovery Network »

10-15%

des professionnels de santé ont un mésusage de drogues, médicaments ou alcool à un moment de leur carrière

49%

consomment régulièrement de l'alcool (5 verres par semaine en moyenne)

34%

des soignants consomment régulièrement des médicaments et 6 %, des anxiolytiques de façon régulière

PRISE EN CHARGE

Perspectives

Quand on demande aux pharmaciens hospitaliers quoi faire pour améliorer leurs conditions de travail, ils proposent principalement :

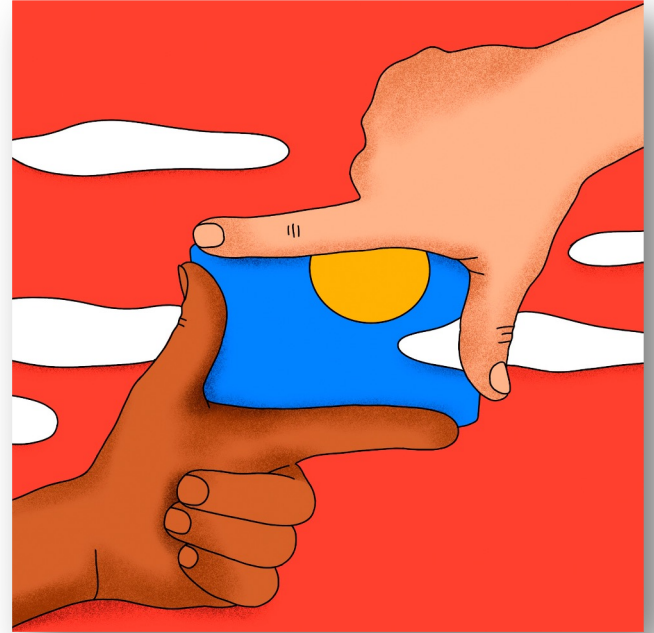
- d'améliorer leurs environnements de travail,
- d'avoir plus de personnel face à la charge de travail
- de redéfinir et/ou réduire la charge de travail
- d'avoir plus de reconnaissance de leur travail



PRISE EN CHARGE

Perspectives

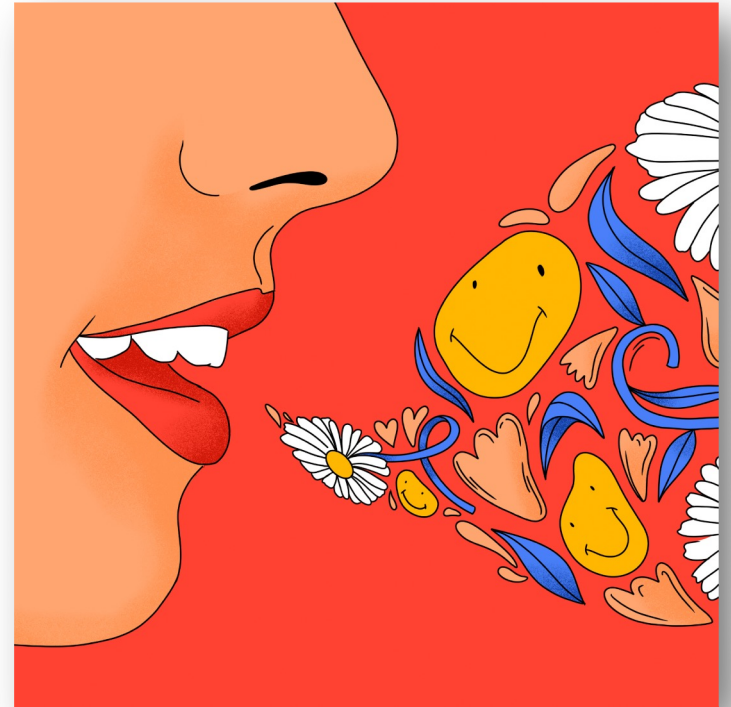
- Produire un diagnostic directement actionnable
- Hiérarchisation des priorités (alcool/API, tabac, médicaments, poly consommations, comportements addictifs)
- Identification des groupes professionnels plus exposés
- Construction d'un plan de prévention
- Participation d'acteurs externes notamment pour la formation et la prise en charge thérapeutique),
- Repérage précoce, orientation, accompagnement et Prise en Charge.



PRISE EN CHARGE

Perspectives

- Informer et former les soignants,
- L'AP-HP a mis en place une mission de prévention des addictions de ses professionnels : la mission FIDES4
- Promouvoir la recherche et poursuivre la mobilisation des établissements
- Ces personnels de santé devraient pouvoir s'adresser à un guichet unique, puis être orientés par des équipes pluriprofessionnelles
- Le maillage ville-hôpital comprend des établissements partenaires situés loin du lieu d'exercice des soignants afin d'éviter les rencontres avec leurs propres patients
- l'association Soins Pour les Soignants (SPS), des groupes WhatsApp ou le site Addict'Aide sont accessibles



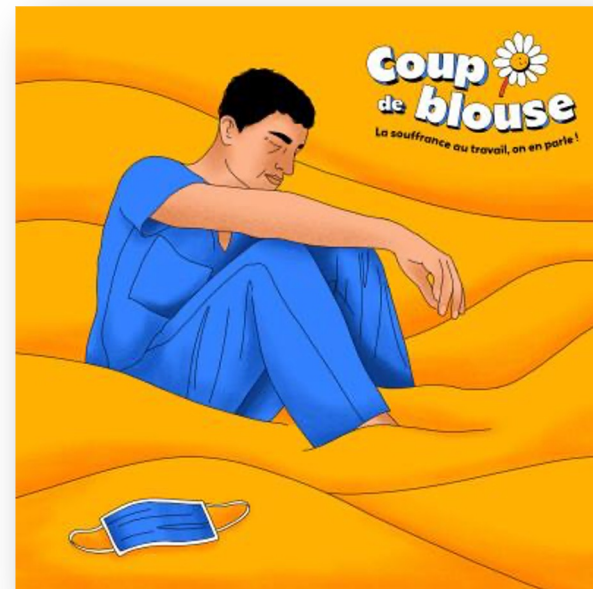
7

COUP DE BLOUSE

COUP DE BLOUSE

La plateforme dédiée aux professionnels de santé

- **Centre de ressources en ligne** pour accompagner les internes, les praticiens hospitaliers et libéraux
- Une approche aidante et bienveillante, axée sur le **partage d'expériences et la recherche de solutions**
- **Des fiches pratiques** sur les principaux risques psychosociaux à l'hôpital
- **Témoignages** de victimes et **Podcasts** de professionnels de la souffrance au travail
- Des **numéros** et **tchats d'écoute**, d'accompagnement ou d'urgence



Rubrique « infos »

TEMPS ET RYTHME DE TRAVAIL

BURN OUT / ÉPUISEMENT PROFESSIONNEL

CONFLIT AU TRAVAIL

SITUATION DE HARCÈLEMENT

CAS DE VIOLENCE

ERREUR MÉDICALE

SYNDROME POST-TRAUMATIQUE

PRACTIQUE ADDICTIVE

RISQUE SUICIDAIRE

Rubrique « paroles »

The 'paroles' section features six podcast thumbnails arranged in a 2x3 grid. Each thumbnail includes a photo of the host, a title, a brief description, and a '5 MINUTES AVEC...' header. The thumbnails are: 1. Marine Crest-Guilly on burn out; 2. Aude Caria on information for burn out; 3. Dr. Marie-Christine Javal-Beco on resistant patients; 4. Killian l'Helouarc'h on burn out; 5. Veronique on depression; 6. A woman on burn out.

Rubrique « bibliothèque »

The 'bibliothèque' section is a digital library interface. It features a header with the site logo and navigation links. Below the header is a large graphic of a hand holding a book. The main content area includes a 'BIBLIOTHÈQUE' title and four buttons: 'VOIR', 'ÉCOUTER', 'NAVIGUER', and 'LIRE'. At the bottom, there are checkboxes for 'BURN-OUT', 'CONFLIT', 'HARCÈLEMENT', 'PRACTIQUE ADDICTIVE', and 'RISQUE SUICIDAIRE'.

Le kit de communication

The 'Le kit de communication' section displays six icons representing different communication tools. Each icon is accompanied by a downward arrow and a text description: 1. Dossier de présentation et presse; 2. Logos Coup de Blouse et Teaser Vidéo; 3. Illustrations; 4. Pour les réseaux sociaux; 5. Pour les mailings et signatures mail; 6. Pour imprimer et afficher.

J'ai besoin d'aide

The 'J'ai besoin d'aide' section provides contact information for various services. It includes a 'JE SUIS:' section with checkboxes for 'ETUDIANT', 'INTERNE', and 'PRATICIEN'. Below this is a 'PLATEFORMES D'URGENCE ET D'ÉCOUTE INSTANTANÉE' section with six red boxes containing service names, phone numbers, and hours of operation: 1. Médecin Organisation Travail Santé; 2. Soins aux Professionnels de Santé; 3. Entraide Ordinale (Conseil de l'Ordre); 4. Aide et Dispositif d'Orientation d'Appui Psychologique pour les Soignants; 5. Plateforme Gouvernementale d'Appui Psychologique pour les Soignants; 6. Numéro National de Prévention du Suicide.

8

**LA PRÉVOYANCE
APPA**

LA PREVOYANCE APPA

Une solution adaptée à votre statut hospitalier

EN CAS D'ARRÊT DE TRAVAIL / INVALIDITE

100%

De maintien des émoluments hospitaliers nets, sous déduction des garanties statutaires et/ou Sécurité sociale, **dès le premier jour de perte de rémunération.**

6 000€

Minimum de couverture **intégrée dans le contrat** pour **protéger vos revenus complémentaires** (indemnités, primes, gardes et astreintes ...)

60 000€

Maximum de couverture pour **protéger vos revenus complémentaires** (indemnités, primes, gardes et astreintes ...)



Evolution 2026 :

Prise en charge du jour de carence pour tous les arrêts de travail supérieurs à 14 jours

LA PREVOYANCE APPA

Une solution adaptée à votre statut hospitalier

LES + DES CONTRATS APPA EN PRÉVOYANCE

0

Un contrat sans exclusions, y compris pratique d'un sport à risque, burn-out (...) Ces exclusions étant systématiques auprès des autres organismes de prévoyance

4 000€

De garantie « **Maternité** » pour **compenser la perte des gardes et astreintes** à compter de la **dispense de garde**

14

Seulement 14 jours de franchise pour la garantie des **revenus complémentaires**.

Rappel - Indemnisation au 1^{er} jour pour les émoluments hospitaliers



Une indemnisation des revenus complémentaires non limitée dans le temps, y compris en cas d'invalidité, en complément du régime général
Présence d'une grille dite « professionnelle », spécifique à votre activité, pour définir le taux d'invalidité permanente

LA PREVOYANCE APPA

Une solution adaptée à votre statut hospitalier

L'option de sortie de la **garantie décès** est choisie par le bénéficiaire au moment du décès de l'adhérent

	FORMULE 1	FORMULE 2	FORMULE 3
OPTION 1	Maintien du capital décès à 4 années du salaire annuel brut	Maintien du capital décès à 2 années du salaire annuel brut	Maintien du capital décès à 1 année du salaire annuel brut
OPTION 2	Capital décès + Rente éducation	Maintien du capital décès + Rente éducation :	
OPTION 3	Capital décès + Rente de conjoint temporaire		
OPTION 4	Capital décès + Rente éducation : + Rente de conjoint temporaire		

? Le contrat APPA prévoit le versement de capitaux décès allant de 1 à 8 années de revenus hospitaliers garantis selon la formule choisie.

? Les capitaux versés par les contrats APPA **sont non imposables et hors droit de succession.**

LA PREVOYANCE APPA

Une solution adaptée à votre statut hospitalier

Les services d'accompagnement personnalisés

Pas de questionnaire médical

En cas de – **40 ans** et dans les **6 mois** suivants la **1^{ère} nomination** en tant que praticien hospitalier

Des tarifs adaptés à vos besoins

Aucun frais supplémentaire en cas d'ajout de bénéficiaire sur votre **contrat santé**

Un contrat dédié aux jeunes médecins

Une offre avec un tarif adapté aux praticiens hospitaliers en **début de carrière** (-40 ans)

CONCLUSION

Prenez soin de vous !

- Les addictions sont un problème plus fréquent qu'on ne le pense y compris chez les « gardiens des poisons »
- La prévention est l'affaire de tous et doit être pluridimensionnelle
- L'accompagnement doit être le plus précoce possible
- Il faut militer pour une cellule de prévention, d'accompagnement et d'orientation des problèmes addictifs dans tous les hôpitaux
- La confidentialité et l'anonymat sont la seule garantie de l'efficacité



POUR NOUS CONTACTER

APPA@BESSE.FR • 01 75 44 95 15
APPA-ASSO.ORG

